

Bazénový vysavač Zodiac Polaris W432



Ilustrační foto



Návod k použití

UPOZORNĚNÍ

- Před jakýmkoliv zásahem na zařízení je nezbytně nutné seznámit se s tímto návodem k instalaci, jakož i s příručkou „Bezpečnost a záruka“ dodanou spolu se zařízením, jinak hrozí nebezpečí hmotných škod, vážných nebo dokonce smrtelných úrazů, jakož i zrušení záruky.
- Uchovávejte tyto dokumenty pro pozdější nahlédnutí po celou dobu životnosti zařízení.
- Bez schválení výrobce je zakázáno tento dokument jakýmkoliv způsobem rozšiřovat či měnit.
- Výrobce své výrobky neustále zdokonaluje, co se týče kvality, proto informace obsažené v tomto dokumentu mohou být změněny bez předchozího upozornění.

CS

VŠEOBECNÁ UPOZORNĚNÍ

- Nedodržení daných upozornění by mohlo vést ke škodám na zařízení bazénu nebo způsobit vážná poranění nebo dokonce smrt.
- Údržbářské a opravářské práce je oprávněná provádět pouze osoba kvalifikovaná v příslušných technických oblastech (elektrina, hydraulické nebo chladicí systémy). Kvalifikovaný technik provádějící zásah na zařízení musí používat/nosit osobní ochranné prostředky (např. bezpečnostní brýle, ochranné rukavice atd.), aby bylo sníženo riziko zranění, ke kterému může při provádění zásahu na zařízení dojít.  
- Před zásahem do zařízení se vždy ujistěte, že je zařízení odpojené od elektrické sítě a zabezpečené.
- Zařízení je určeno pro konkrétní použití v bazénu a vířivkách a nesmí být používáno k žádným jiným účelům, než ke kterým bylo navrženo.
- Toto zařízení nesmějí používat osoby (včetně dětí) se sníženými fyzickými, smyslovými nebo duševními schopnostmi nebo bez patřičných zkušeností a znalostí, pokud osoba odpovědná za jejich bezpečnost nezajistí jejich dohled a neseznámí je s pokyny pro používání. Dohlédněte na děti, aby si se zařízením nehrály.
- Toto zařízení mohou používat děti starší 8 let a osoby s omezenými tělesnými, smyslovými nebo duševními schopnostmi nebo s nedostatečnými zkušenostmi či znalostmi, pokud jsou pod řádným dohledem nebo pokud byly seznámeny s bezpečným používáním zařízení a pokud si uvědomují možná rizika. Čištění a uživatelskou údržbu nesmějí provádět děti bez dozoru.
- Zařízení musí být instalováno kvalifikovaným technikem podle pokynů výrobce a v souladu s platnými místními a vnitrostátními předpisy. Instalační technik je zodpovědný za instalaci zařízení a za dodržování vnitrostátních předpisů pro instalaci. Výrobce nenese žádnou odpovědnost v případě nedodržování platných místních norem pro instalaci.
- V případě jakékoliv jiné činnosti než jednoduché údržby zařízení popsané v tomto návodu, kterou provádí uživatel, kontaktujte kvalifikovaného pracovníka.
- V případě poruchy zařízení: nesnažte se zařízení opravit sami, kontaktujte kvalifikovaného technika.
- Podrobné informace o povolených hodnotách rovnováhy vody pro provoz zařízení naleznete v podmínkách záruky.
- Odstranění nebo vyřazení některého z bezpečnostních prvků automaticky zruší záruku, stejně jako nahrazení dílů neoriginálními náhradními díly.
- Nerozprašujte insekticidy ani jiné chemické látky (hořlavé i nehořlavé) směrem k zařízení, mohlo by dojít k poškození krytu a vzniku požáru.
- Během provozu zařízení se nedotýkejte ventilátoru ani pohyblivých částí, nepřibližujte se k nim s jakýmkoli předměty a do jejich blízkosti nedávejte prsty. Pohyblivé části mohou způsobit vážné či dokonce smrtelné úrazy.

UPOZORNĚNÍ TÝKAJÍCÍ SE ELEKTRICKÝCH ZAŘÍZENÍ

- Elektrické napájení zařízení musí být chráněno proudovým chráničem 30 mA v souladu s právními předpisy platnými v zemi instalace.
- Pro připojení zařízení nepoužívejte prodlužovací kabel; zapojte jej přímo do příslušného napájecího okruhu.
- Před každým úkonem ověřte, zda:
 - Požadované vstupní napětí uvedené na typovém štítku přístroje odpovídá napájecímu napětí v rozvodu;
 - Napájecí proud rozvodu je slučitelný s elektrickou spotřebou zařízení a zda je rozvod řádně uzemněn.
- V případě nesprávného fungování nebo pokud zařízení vydává zápach, okamžitě jej zastavte, odpojte jeho napájení a kontaktujte odborníka.
- Před jakýmkoliv údržbovými či opravnými pracemi na zařízení zkontrolujte, zda je odpojeno od napětí a od napájení elektrickým proudem a zda jakékoliv další vybavení nebo příslušenství připojené k zařízení je rovněž odpojeno od napájecího okruhu.
- Neodpojíte a znovu nezapojíte zařízení během provozu.
- Pro odpojení zařízení netahejte za napájecí kabel.
- Pokud je poškozen napájecí kabel, musí být vyměněn pouze výrobcem, autorizovaným zástupcem nebo opravárenskou dílnou.
- Neprovádějte opravy ani údržbu na zařízení mokřými rukama nebo na mokřím přístroji.
- Před zapojením zařízení do zdroje elektrického napětí zkontrolujte, zda je v pořádku připojovací blok nebo zásuvka, do které bude zařízení zapojeno, a nejsou ani poškozené nebo zrezivělé.
- V bouřkovém období zařízení odpojte od elektrického napájení, abyste zabránili jeho poškození v případě zásahu bleskem.
- Neponořujte zařízení do vody (s výjimkou robotů) nebo do bláta.

ZVLÁŠTNÍ UPOZORNĚNÍ VZTAHUJÍCÍ SE NA „Roboty“

- Aby bylo vyloučeno jakékoliv poranění nebo škoda způsobené robotem, nenechte robot v provozu mimo vodu.
- Z bezpečnostních důvodů je koupání zakázáno, pokud je robot v bazénu.
- Nepoužívejte robota během šokové chlorace (a po dobu zvýšené koncentrace chloru ve vodě).
- Nenechávejte robota delší dobu bez dozoru.

UPOZORNĚNÍ K POUŽITÍ ROBOTA V BAZÉNU S FÓLIOVOU POVRCHOVOU ÚPRAVOU:

- Před instalací robota pozorně zkontrolujte povrchovou úpravu bazénu. Pokud je na některých místech fólie poškozená, robota neumísťujte, ale nechte fólii nejprve opravit nebo vyměnit kvalifikovaným odborníkem. Výrobce nenese žádnou odpovědnost za škody způsobené na fólii.
- Povrch některých fólií s motivy se může rychle opotřebit: motivy a/nebo jejich barva se mohou při kontaktu s některými předměty poškodit, vyblednout nebo zmizet. Výrobce robota nenese zodpovědnost za opotřebení fóliového povrchu a za smazané motivy, tyto nespádají do omezené záruky.

UPOZORNĚNÍ K POUŽITÍ ROBOTA V BAZÉNU Z NEREZOVÉ OCELI

- Povrch některých bazénů z nerezové oceli může být velmi křehký. Povrch těchto bazénů může být poškozen přirozeným třením nečistot o povrch způsobeným např. kolečky, pásy nebo kartáči robotů včetně elektrických bazénových robotů. Výrobce robota nenese odpovědnost za opotřebení a poškrábání bazénů z nerezové oceli a nevztahuje se na ně omezené záruka.

OBSAH



1 Informace před použitím

5

1.1 | Obsah balení

5

1.2 | Technické vlastnosti a označení

6

1.3 | Princip fungování

7

1.4 | Příprava bazénu

7



2 Použití

8

2.1 | Ponoření robota

8

2.2 | Upevnění na podstavec (podle modelu)

8

2.3 | Připojení elektrického napájení

9

2.4 | Funkce řídicí jednotky

10

2.5 | Spuštění čisticího cyklu

11

2.6 | Vytažení robota z bazénu

13

2.7 | Osvědčené postupy po každém čištění

14



3 Údržba

15

3.1 | Čištění robota

15

3.2 | Čištění filtru po vytažení z vody

15

3.3 | Čištění turbíny

16

3.4 | Výměna pásů

16

3.5 | Výměna kartáčů

17



4 Řešení problémů

18

4.1 | Chování zařízení

18

4.2 | Hlášení pro uživatele

19

CS



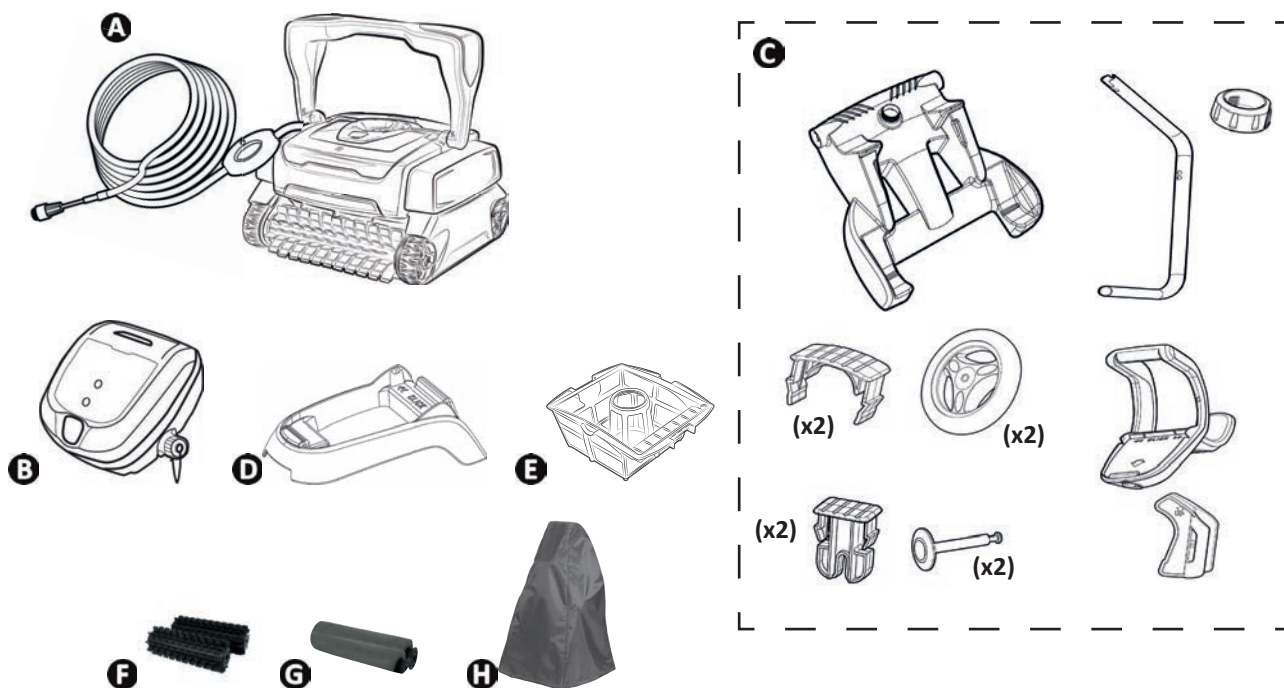
Rada pro snazší kontakt s prodejcem:

Poznamenejte si kontaktní údaje svého prodejce, abyste je snadno našli, a vyplňte informace o „výrobku“ na zadní části návodu, tyto informace budou požadovány vaším prodejcem.



1 Informace před použitím

1.1 | Obsah balení



		W 430	W 432	W 442
A	Robot + plovoucí kabel		✓	
B	Řídicí jednotka		✓	
C	Vozík v sadě	+	+	✓
D	Podstavec pro řídicí jednotku	✓	✓	
E	Filtr na jemné nečistoty 100 μ		✓	
	Filtr na hrubé nečistoty 200 μ		+	
	Filtr na velmi jemné nečistoty 60 μ			
F	Klasické lamelové kartáče	✓	+	+
G	Kartáče PVA (pro polyester, dlaždice, smalt)	+	✓	✓
H	Ochranný obal		+	

✓: Součástí dodávky

+: Dostupné jako příslušenství

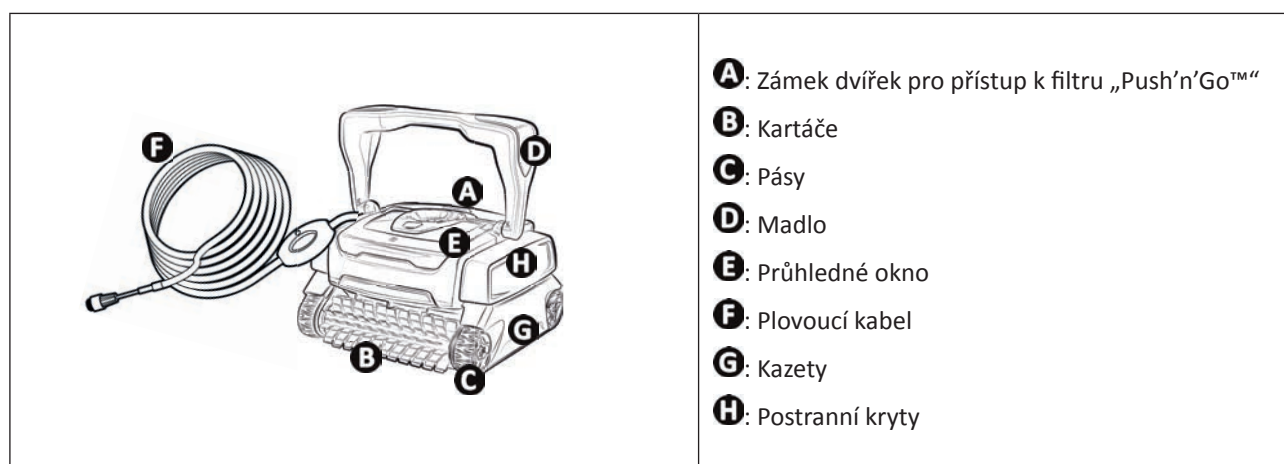
► 1.2 I Technické vlastnosti a označení

1.2.1 Technické vlastnosti

	W 430 – W 432	W 442
Napájení řídicí jednotky	220–240 VAC – 50/60 Hz	
Napájení robota	30 VDC	
Maximální příkon	150 W	
Délka kabelu	15 m	18 m
Hmotnost robota	9 kg	
Šířka čisticí plochy	220 mm	
Maximální provozní hloubka	4 m	
Stupeň krytí Napájení	IPX5	
Stupeň krytí Robot	IPX8	

CS

1.2.2 Označení

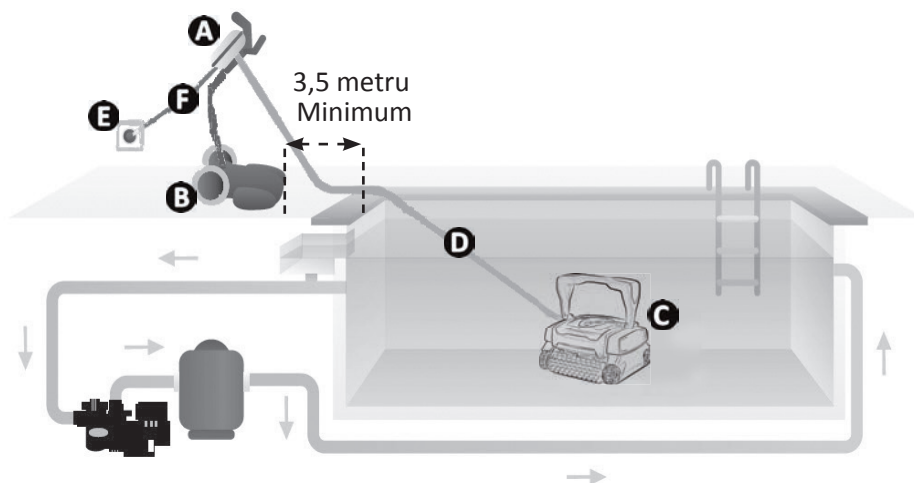


1.3 I Princip fungování

Čistící robot je nezávislý na systému filtrace a může fungovat samostatně. Stačí ho připojit k síti.

Pohybuje se optimálním způsobem tak, aby vyčistil oblasti bazénu, pro které je určen (podle modelu: dno, stěny, hladina). Nečistoty jsou nasávány a zachyceny do filtru robota.

Řídicí jednotka umožňuje spustit, vybrat a naprogramovat čištění (podle modelu).



- A**: Řídicí jednotka
- B**: Vozík
- C**: Robot
- D**: Plovoucí kabel
- E**: Elektrická zásuvka
- F**: Napájecí kabel

1.4 I Příprava bazénu



- Tento výrobek je určen k použití v bazénech instalovaných na trvalo. Nepoužívejte jej u demontovatelných bazénů. Trvalý bazén je zapuštěn do země nebo postaven na zem a není možné jej snadno rozmontovat a uklidit.

- Zařízení musí fungovat v bazénové vodě následující kvality:

Teplota vody	15 °C až 35 °C
pH	6,8 až 7,6
Volný chlor	< 3 mg/l

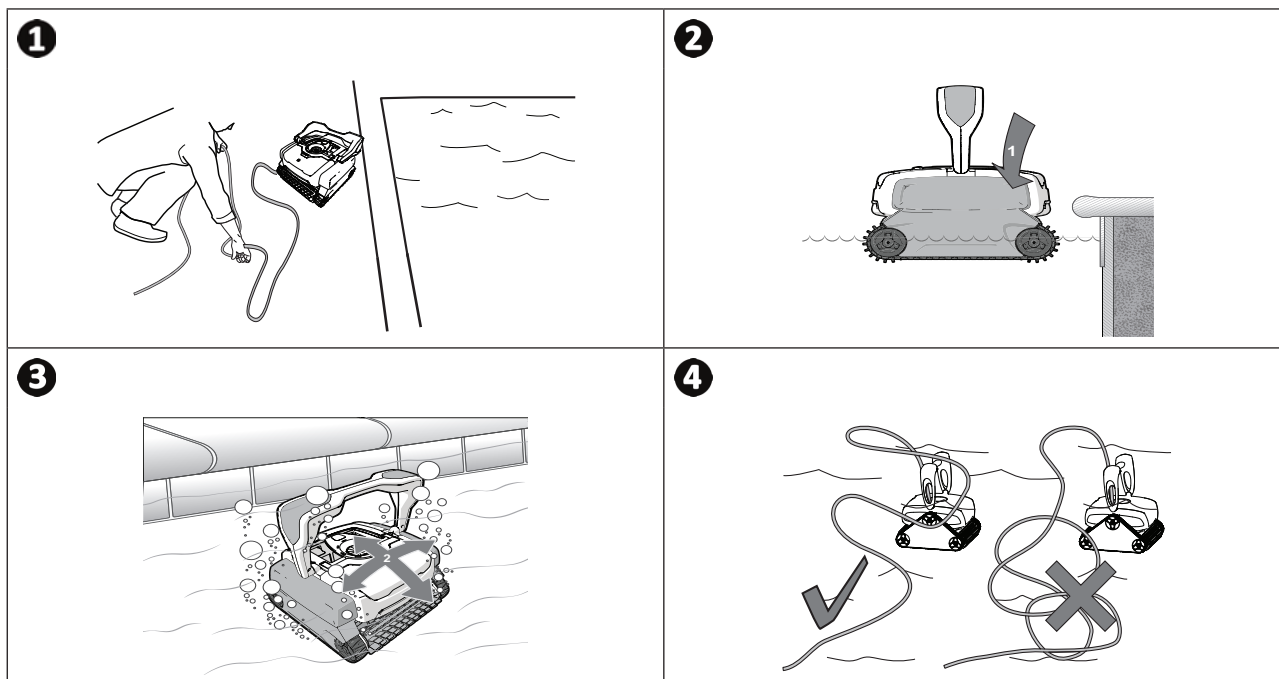
- Za účelem optimalizace výkonnosti zařízení v případě znečištěného bazénu, zejména na začátku koupací sezóny, odstraňte hrubé nečistoty pomocí hladinové sítky.
- Z bazénu odstraňte teploměry, hračky a jiné předměty, které by mohly robota poškodit.



2 Použití

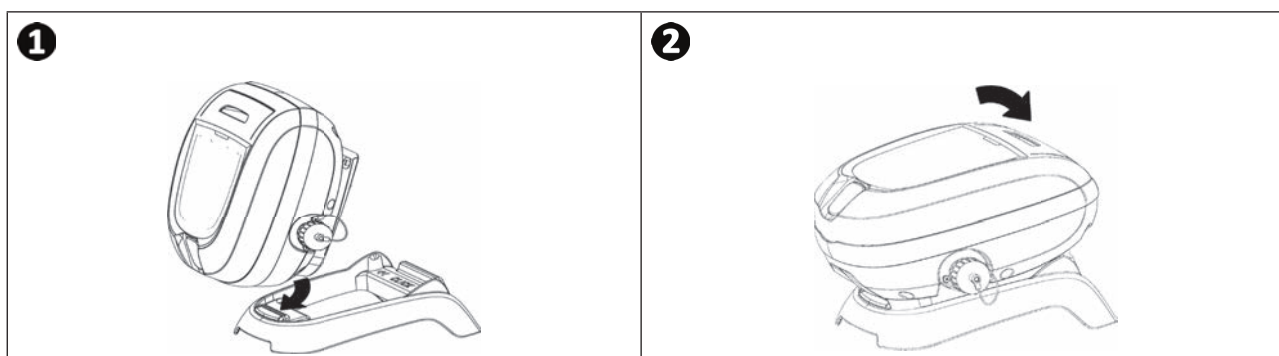
2.1 I Ponoření robota

- Rozviňte celou délku kabelu vedle bazénu, aby nedošlo k zamotání kabelu během ponořování (viz obrázek 1).
- Ponořte robota do vody ve svislém směru (viz obrázek 2).
- Lehce s ním pohybujte všemi směry tak, aby se vyprázdnil vzduch obsažený uvnitř (viz obrázek 3).
- Je nutné, aby robot klesl sám a položil se na dno bazénu. Během ponořování robot táhne do bazénu nezbytnou délku kabelu (viz obrázek 4).



CS

2.2 I Upevnění na podstavec (podle modelu)



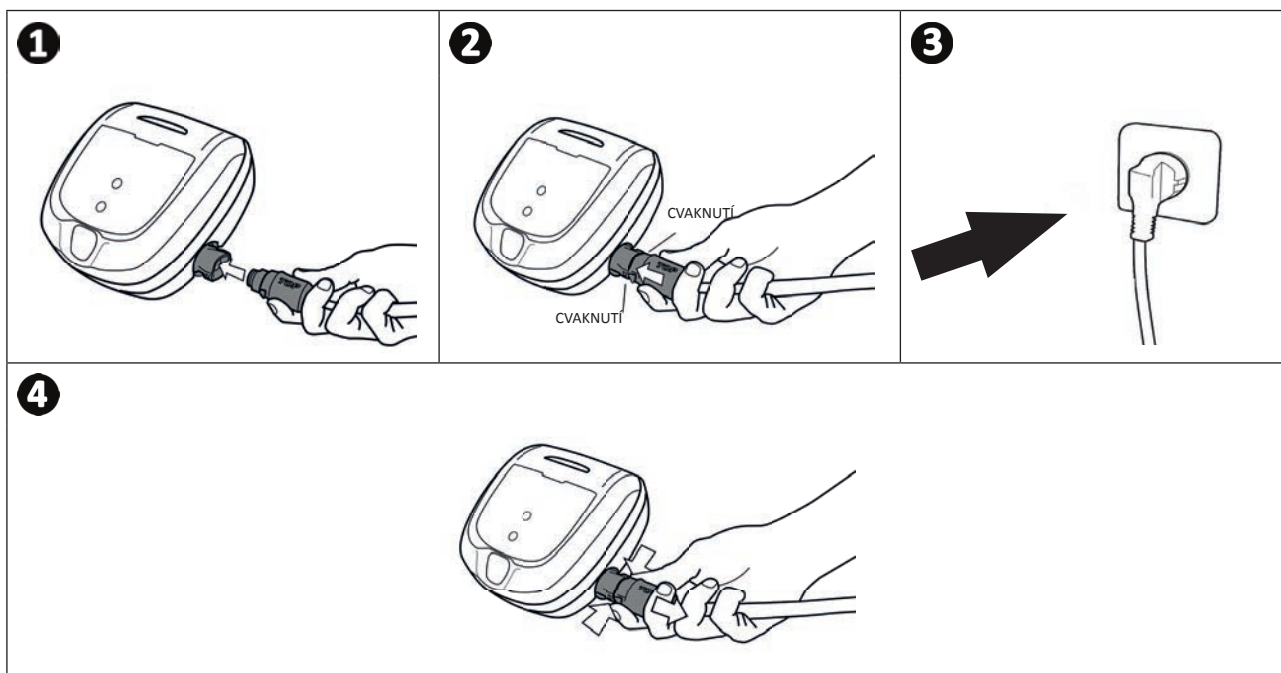
2.3 I Připojení elektrického napájení

Abyste zabránili úrazu elektrickým proudem, požáru nebo vážnému zranění, dodržujte následující pokyny:



- Pro připojování řídicí jednotky je zakázáno použít elektrický prodlužovací kabel.
- Dbejte, aby zásuvka byla neustále snadno přístupná a chráněná před deštěm nebo vodou.
- Řídicí jednotka je odolná proti postříkání vodou, ale nesmí být ponořena do vody či jakékoli jiné tekutiny. Nesmí být instalována v místě, kde hrozí zatopení; umístěte ji alespoň 3,5 metru od okraje bazény a zabraňte jejímu vystavení přímému slunci.
- Řídicí jednotku umístěte do blízkosti elektrické zásuvky.

- Připojte plovoucí kabel k řídicí jednotce (viz obrázek ①).
- Zatlačte konektor, dokud neuslyšíte 2 „cvaknutí“ (viz obrázek ②). Ověřte, zda je konektor správně zasunut. V opačném případě postup zopakujte.
- Připojte napájecí kabel (viz obrázek ③). Řídicí jednotku bezpodmínečně připojte k zásuvce s proudovým chráničem maximálně 30 mA (**v případě pochyb prosím kontaktujte kvalifikovaného technika**).
- Chcete-li odpojit plovoucí kabel od řídicí jednotky, stiskněte obě svorky na konci konektoru a vytáhněte je současně (viz obrázek ④).



Rada pro umístění řídicí jednotky pro zlepšení provozu:

Umístěte řídicí jednotku do středu délky bazény podle bezpečnostních podmínek souvisejících s elektrickým zapojením.

2.4 I Funkce řídicí jednotky



Příklad ovládacího panelu
(různé funkce podle modelu)

Symbol	Název	W 430 – W 432	W 442
	Spuštění/ Zastavení přístroje	✓	✓
	Ukazatel „kontroly“	✓	✓
	Surface Control System = Kontrola povrchu	✓	✓
	Ukazatel „čištění filtru“		✓
	Čištění povrch	✓	✓
	Pouze dno	✓	✓
	Dno + stěny + přívod vody	✓	✓
	Zvýšit / snížit čas čištění		✓

✓: K dispozici

2.5 I Spuštění čisticího cyklu

Abyste předešli riziku úrazu nebo poškození zařízení, dodržujte následující pokyny:



- Koupání je zakázáno, pokud je zařízení v bazénu.
- Zařízení nepoužívejte, pokud v bazénu probíhá šoková chlorace.
- Nenechávejte zařízení v bazénu po delší dobu bez dozoru.
- Zařízení nepoužívejte, je-li bazén zakrytý roletou.



- Pokud je řídicí jednotka pod napětím, rozsvítí se symboly, které označují:
 - Probíhající činnost
 - Výběr čištění (podle modelu)
 - Potřebu údržby
- Řídicí jednotka přejde po 10 minutách do pohotovostního režimu, displej zhasne. Pro odchod z pohotovostního režimu stačí stisknout kterékoliv tlačítko. Pohotovostní režim nezpůsobí přerušování provozu přístroje, pokud přístroj právě čistí.

2.5.1 Volba čisticího cyklu (podle modelu)

- Čisticí cyklus již je standardně nastaven: symboly svítí.
- Čisticí cyklus může být manuálně zvolen kdykoliv před spuštěním zařízení nebo během jeho provozu. Nový cyklus se spustí okamžitě.
- Přístroj svou strategií pohybu přizpůsobuje podle výběru čisticího cyklu s cílem optimalizovat míru pokrytí.

Čištěný povrch

 Pouze dno

  Dno + stěny + přívod vody

2.5.2 Spuštění čisticího cyklu

- Stiskněte tlačítko .



Rada: zvyšte výkonost čištění

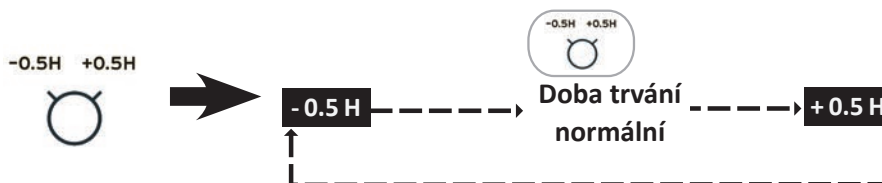
Na začátku koupací sezóny spusťte několik cyklů čištění v režimu „pouze dno“ (poté, co jste odstranili hrubé nečistoty pomocí hladinové sítě).

Pravidelné používání čisticího robota (maximálně 3 cykly týdně) vám umožní plně využít vždy čistého bazénu a filtr se bude méně ucpávat.


2.5.3 Upravení délky čisticího cyklu (podle modelu)

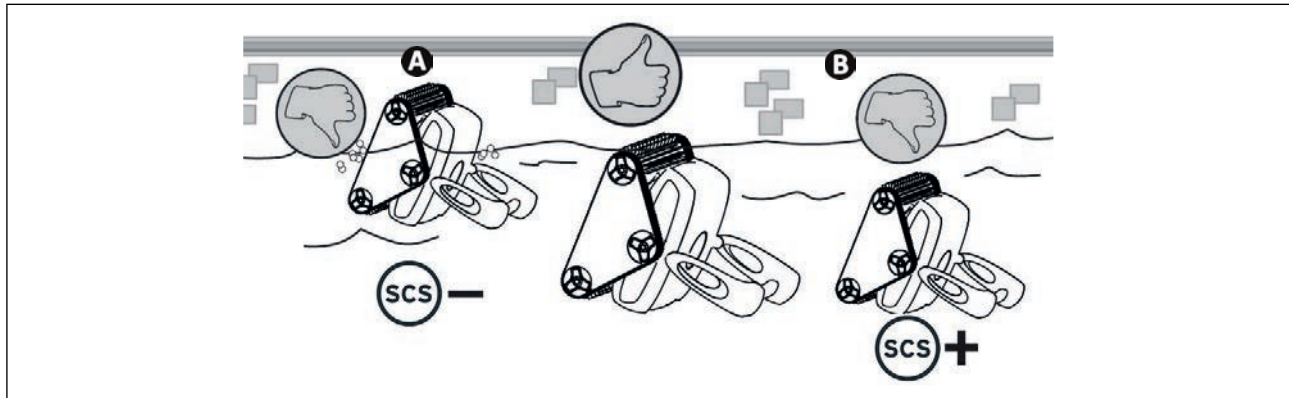
- Dobu čištění můžete kdykoli zkrátit nebo prodloužit (+/- 0,5 hod).

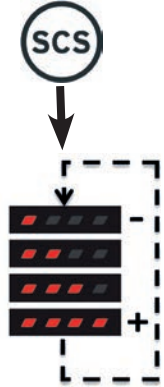
- Stiskněte tlačítko:



2.5.4 Kontrola povrchu

- Zkontrolujte, zda je filtr robota čistý, aby nedošlo k dopadu na chování robota.
- Po spuštění čistícího cyklu zkontrolujte chování robota, když stoupá po stěnách, a když čistí u hladiny.
- Kdykoli můžete použít tlačítko **SCS** (Surface Control System) podle chování robota: **viz následující tabulka**.
- Nastavení úrovně, zůstane aktivní po celou dobu čištění.
- Standardně svítí obě kontrolky .



	Chování robota, které je nutno sledovat	Postup
A	Robot rychle stoupá po stěnách a překračuje hladinu, takže nasává i vzduch: Snižte počet kontrolky.	Stiskněte: 
B	Robot pomalu stoupá po stěnách a zastavuje se pod hladinou: Zvyšte počet kontrolky.	

Rada: Optimalizujte čištění stěn a čištění u hladiny




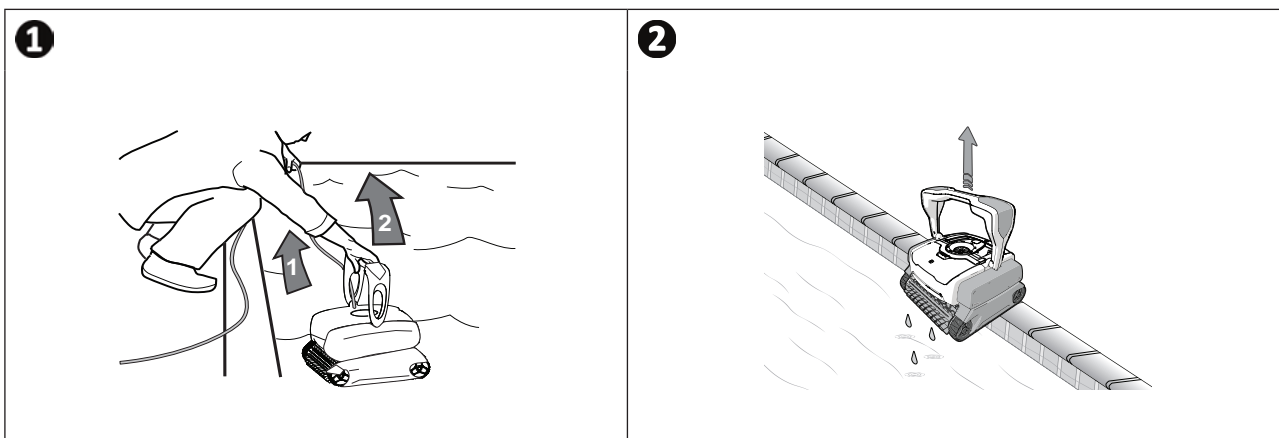
Podle typu povrchu bazénu se robot bude chovat odlišně při stoupaní po stěnách. Robot využívá funkci **SCS**, která mu umožňuje optimalizovat **čištění stěn a pak čištění hladinové linky** na všech druzích povrchu. Bez ohledu na nastavení funkce **SCS** zůstává sací výkon stále co nejvyšší, když se robot přesouvá po dně bazénu.

2.6 I Vytažení robota z bazénu



- Robota nevytahujte z vody za plovoucí kabel, ale jen za rukojeť, aby nedošlo k poškození zařízení.

- Vypněte zařízení stisknutím .
- Přisuňte robota ke kraji bazénu lehkým tahem za plovoucí kabel.
- Jakmile je robot na dosah ruky, uchopte ho za rukojeť a pomalu ho vytáhněte z bazénu tak, aby voda obsažená uvnitř vytekla (viz obrázek **1** a **2**).



2.7 I Osvědčené postupy po každém čištění

2.7.1 Čištění filtru po vytažení z vody



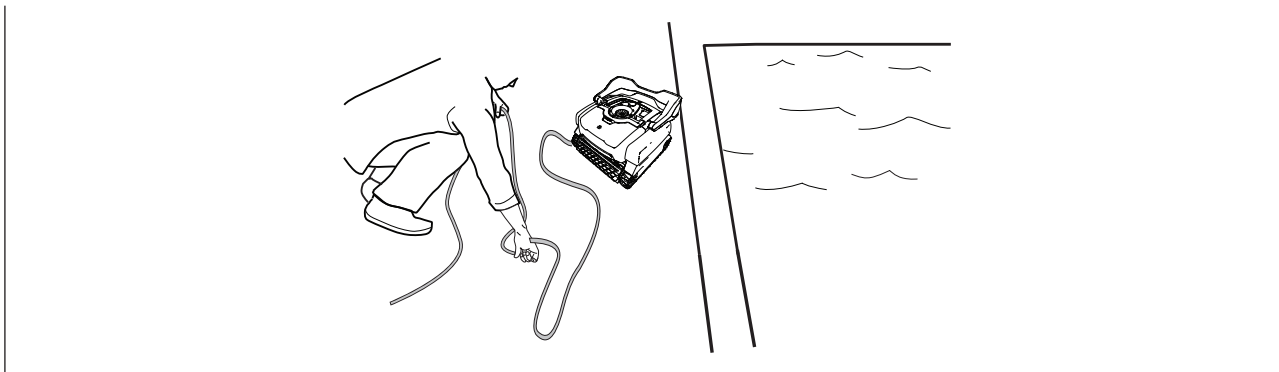
- Výkonnost zařízení může být snížena, pokud je filtr plný nebo znečištěný.
- Po vytažení z vody po každém čisticím cyklu vyčistěte filtr čistou vodou, aby nedošlo k zaschnutí nečistot.

- Po každém čisticím cyklu se řiďte postupy pro čištění filtru, viz „3.2 I Čištění filtru po vytažení z vody“.

2.7.2 Rozložení kabelu, aby se omezilo zamotání kabelu

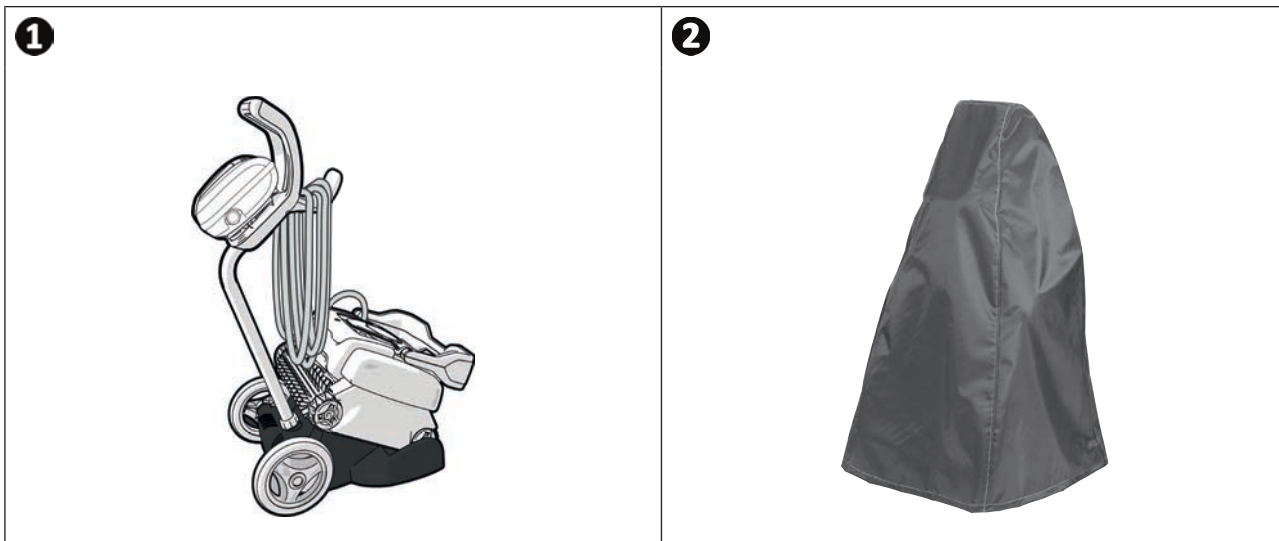
Chování zařízení je významně ovlivněno zamotáním kabelu. Správně rozmotaný kabel přispěje k lepšímu pokrytí bazénu.

- Kabel rozmotejte a rozložte na slunci tak, aby se vrátil do svého původního tvaru.



2.7.3 Uložení robota a kabelu

- Umístěte robota do svislé polohy na určené místo na vozíku (podle modelu), aby rychle osychal. Opatrně kabel naviňte a uložte ho na rukojeť vozíku (viz obrázek 1).
- Jednotlivé součásti skladujte mimo dosah slunce, vlhkosti, stříkající vody a vlivů počasí. Ochranný kryt je k dispozici v rámci příslušenství (viz obrázek 2).



Rada:

Chybí-li vozík, je rovněž nutné kabel pečlivě uložit. Navinutý kabel je možné umístit například na nástěnný držák.



3 Údržba



Abyste předešli vážnému poranění:

- Odpojte robota od elektrického zdroje.

3.1 | Čištění robota

- Zařízení musí být pravidelně proplachováno čistou nebo jemně mýdlovou vodou. Nepoužívejte rozpouštědlo.
- Robota dobře opláchněte větším množstvím čisté vody.
- Zařízení nenechávejte sušit na slunci na okraji bazénu.

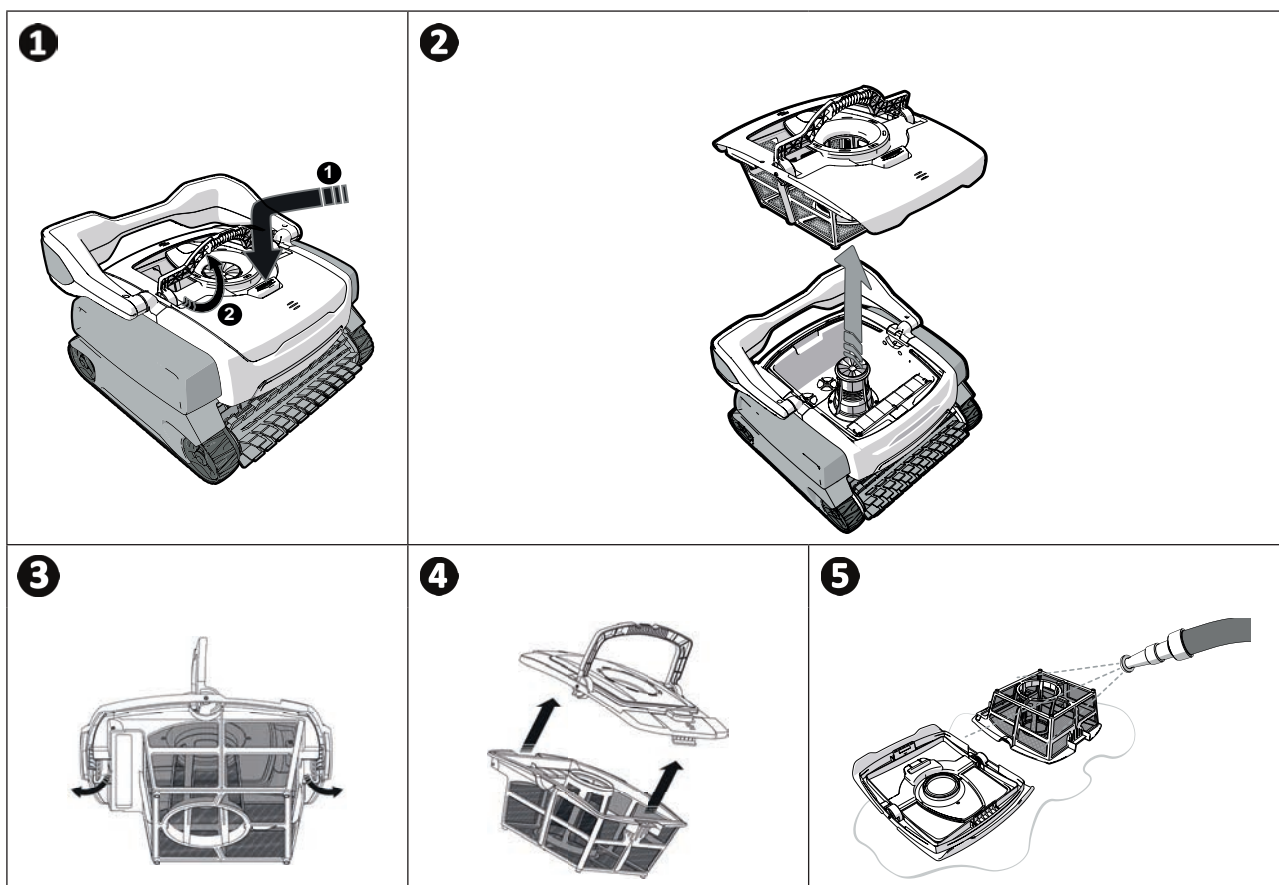


Rada: Pro zachování neporušenosti zařízení a zaručení optimální úrovně výkonnosti:

- Doporučujeme vyměňovat filtr a kartáče každé 2 roky,
- Doporučujeme brát ohled na ukazatel opotřebení na pásech a v případě dosažení ukazatele je vyměnit.

3.2 | Čištění filtru po vytažení z vody

- V případě ucpání filtru jej vyčistěte kyselým roztokem (například bílým octem). Doporučujeme čištění provést nejméně jednou do roka, protože se filtr ucpává, pokud není po dobu několika měsíců používán (zimní období).



3.3 I Čištění turbíny



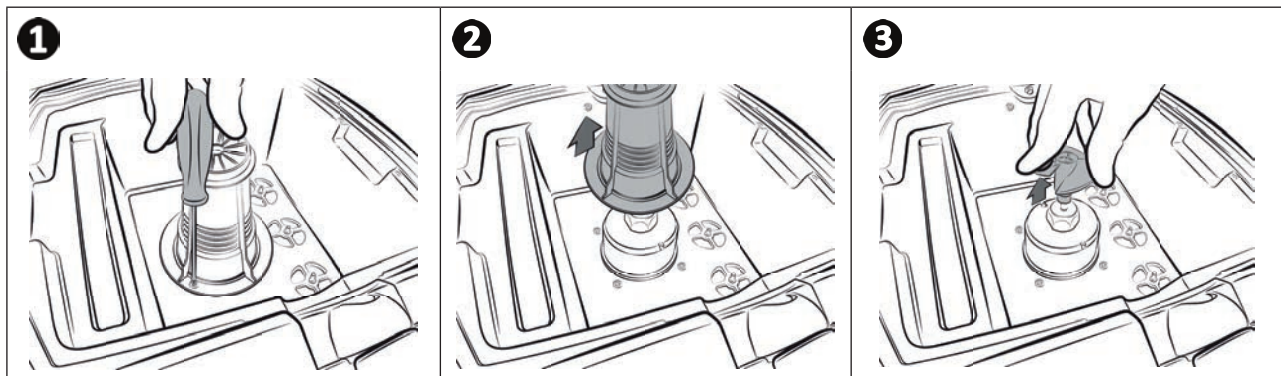
Abyste předešli vážnému poranění:

- Odpojte robota od elektrického zdroje.
- Při manipulaci s turbínkou noste povinně ochranné rukavice



- Odšroubujte turbínku od mříže (viz obrázek 1).
- Vytáhněte opatrně mříž (viz obrázek 2).
- Nasadte si rukavice, turbínku pevně uchopte a vytáhněte ji (viz obrázek 3). Odstraňte veškeré nečistoty (listy, kamínky...), které by mohly turbínku zablokovat.

CS



3.4 I Výměna pásů



- Výměnu pásů svěřte prodejci.

➤ 3.5 I Výměna kartáčů

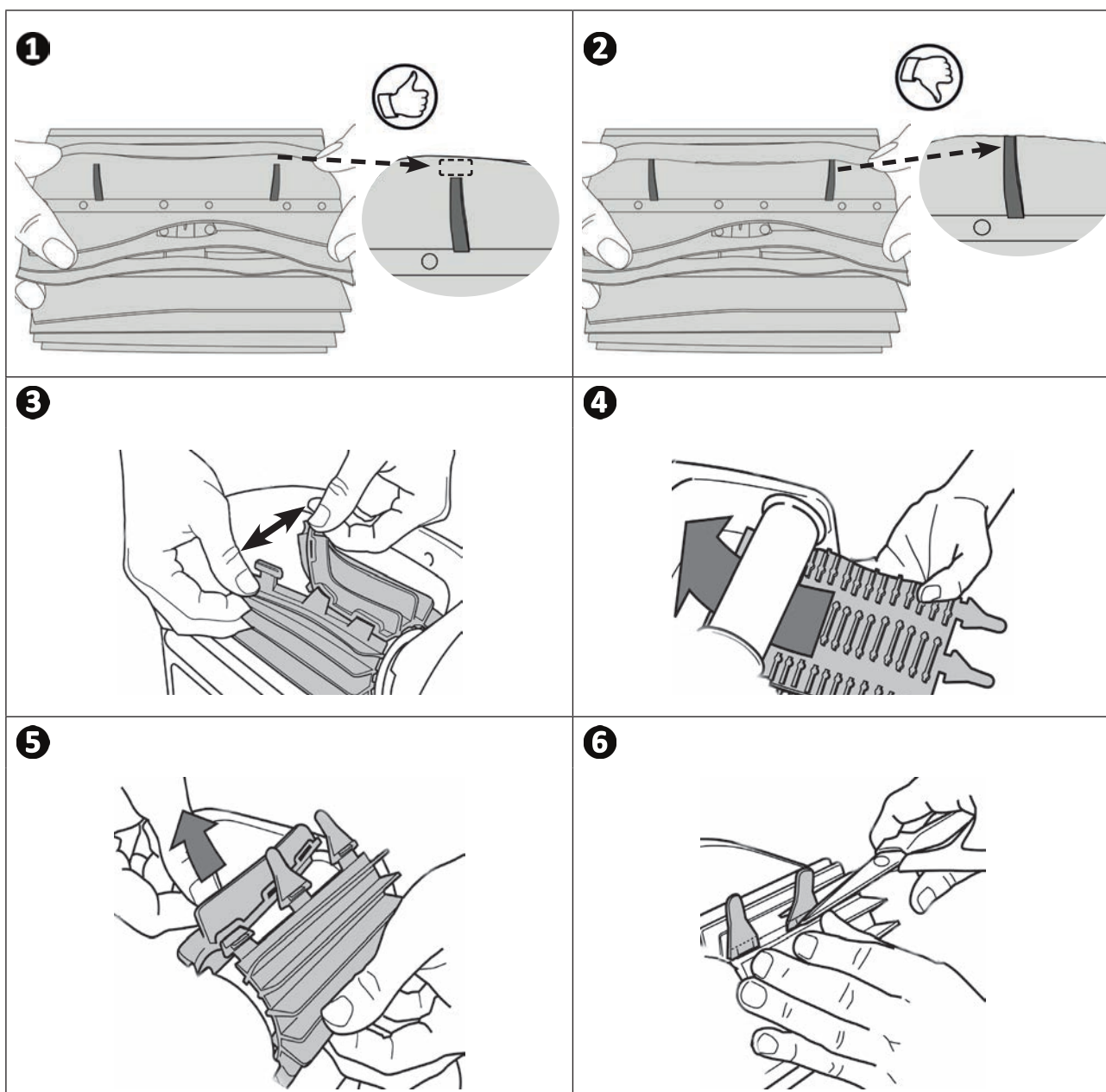
3.5.1 Kartáče PVA: pro polyester, dlaždice, smalt (podle modelu)



- Výměnu kartáčů PVA svěřte prodejci.

3.5.2 Lamelové kartáče (podle modelu)


- Každý kartáč je vybaven ukazateli opotřebení; mezera mezi ukazateli a okrajem kartáče znamená, že je kartáč v dobrém stavu (viz obrázek 1).
- Pokud ukazatele opotřebení vypadají jako na obrázku 2, pak jsou kartáče opotřebené a je nutné je vyměnit.
- Pro vytažení opotřebených kartáčů vyjměte jazýčky z otvorů, ve kterých jsou připevněné (viz obrázek 3).
- Pro umístění nových kartáčů nejdříve zastrčte okraj bez jazýčků pod nosič kartáče (viz obrázek 4).
- Kartáče oviňte okolo podstavce, jazýčky prostrčte do připevňovacích otvorů a zatáhněte za konec každého jazýčku a jeho okraj prostrčte přes drážku (viz obrázek 5).
- Jazýčky ustříhňte nůžkami tak, aby byly na stejné úrovni jako ostatní lamely (viz obrázek 6).










4 Řešení problémů




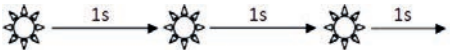


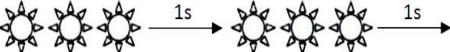
- Než budete kontaktovat svého prodejce v případě nefunkčnosti, proveďte laskavě jednoduché kontroly uvedené v následující tabulce.
- Pokud problém přetrvává, kontaktujte prodejce.
- : Činnosti vyhrazené pro kvalifikovaného technika

CS

4.1 I Chování zařízení

<p>Během provozu robot správně nepřílně ke dnu bazénu</p>	<p>Důvody mohou být 3:</p> <ul style="list-style-type: none"> • V obalu přístroje je vzduch. Opakujte postup ponoru robota (viz odst. „2.1 I Ponoření robota“). • Filtr je plný nebo zanesený: stačí jej vyčistit. • Je poškozená turbínka, kontaktujte prodejce: 
<p>Robot nestoupá nebo přestal stoupat po stěnách</p>	<p>Důvody mohou být 2:</p> <ul style="list-style-type: none"> • Filtr je plný nebo zanesený: stačí jej vyčistit. • I když se voda zdá čirá, ve Vašem bazénu se nacházejí mikroskopické řasy, které jsou pouhým okem neviditelné a které způsobují kluzkost stěn a brání robotovi ve šplhání. Proveďte šokovou chloraci a lehce snižte pH. <p>Během šokové chlorace nenechávejte robota v bazénu.</p> <ul style="list-style-type: none"> • Kartáče jsou opotřebené: zkontrolujte ukazatele opotřebení „3.5 I Výměna kartáčů“ a poté otočte kartáči, abyste zkontrolovali jejich otáčení. Případně kartáče vyměňte. <p>Pokud problém přetrvává, kontaktujte svého prodejce: </p>
<p>Robot se po spuštění nepohybuje</p>	<ul style="list-style-type: none"> • Ověřte, zda je zásuvka, do které je řídicí jednotka zapojena, správně napájena. • Zkontrolujte, zda byl řádně spuštěn čisticí cyklus a zda  kontrolky. <p>Pokud problém přetrvává, kontaktujte svého prodejce: </p>
<p>Kabel se zamotává</p>	<ul style="list-style-type: none"> • Neodvíjejte celou délku kabelu v bazénu. • Do bazénu odviňte pouze nezbytnou délku kabelu a zbytek kabelu položte na okraj bazénu.
<p>Robot se zastavuje u vratných trysek nebo u odtokových otvorů na dně</p>	<ul style="list-style-type: none"> • Vypněte filtrační čerpadlo a spusťte nový čisticí cyklus. • Umístěte řídicí jednotku do středu délky bazénu podle bezpečnostních podmínek, viz „2.3 I Připojení elektrického napájení“. Pokud čištění není optimální, změňte umístění řídicí jednotky a ponoření robota.
<p>Robot pomalu stoupá po stěnách a zastavuje se pod hladinou</p> <p>Robot rychle stoupá po stěnách a překračuje hladinu, takže nasává i vzduch</p>	<ul style="list-style-type: none"> • Robot se může chovat odlišně v závislosti na povrchu bazénu, bude to možná vyžadovat změnu parametru pro lepší stoupaní po stěnách, viz „2.5.4 Kontrola povrchu“. <p>Pokud problém přetrvává, kontaktujte svého prodejce: </p>
<p>Řídicí jednotka nereaguje na žádné stisknutí tlačítek</p>	<ul style="list-style-type: none"> • Odpojte napájecí kabel od síťové zásuvky, počkejte 10 sekund a znovu jej zapojte.

4.2 I Hlášení pro uživatele

Blikající dioda LED: 	Řešení
	<ul style="list-style-type: none"> Zkontrolujte, zda je robot správně připojen k řídicí jednotce. Pokud je to nutné, odpojte jej a znovu zapojte dle postupu.
	<ul style="list-style-type: none"> Otočte kartáči, abyste zkontrolovali, zda jim nic nebrání ve správném otáčení (písek, kabel atd.). Pásky se netočí správně: Obráťte se na prodejce .
	<ul style="list-style-type: none"> Provoz robota mimo bazén. Ujistěte se, že robota spouštíte ve vodě (viz odst. „2.1 I Ponoření robota“). Ověřte, zda ve vrtuli nejsou nečistoty nebo vlasy. Pokud je to nutné, vyčistěte filtr.

Pokud problém přetrvává, kontaktujte svého prodejce: 

Prodejce automatických bazénových vysavačů Zodiac Polaris:



Recyklace

Tento symbol vyžadovaný směrnici 2012/19/EU o OEEZ (směrnice o odpadních elektrických a elektrotechnických zařízeních) znamená, že vaše zařízení nesmí být vyhozeno do nádoby na odpady. Toto zařízení bude předmětem odděleného sběru za účelem dalšího použití, recyklace nebo valorizace. Pokud obsahuje látky, které jsou potenciálně nebezpečné pro životní prostředí, pak tyto látky budou odstraněny nebo neutralizovány. O podmínkách recyklace se prosím informujte u svého prodejce.